



En coproduction avec
Cirque-théâtre des bouts du monde
et la TOHU

Dans le noir, les yeux s'ouvrent

Scénario de Gaël Della Valle, Claudia Gendreau, Andréanne Joubert et Jean-Philippe Joubert

D'après une idée originale de Gaël Della Valle et Andréanne Joubert

Texte et mise en scène de Jean-Philippe Joubert

Fiche technique internationale **Territoires hors Canada et États-Unis**

Données générales

Équipe : 4 interprètes.

1 régisseur.

1 coordonnateur de tournée

Durée : 55 minutes

Public : Tous publics, 5 à 12 ans

Jauge maximum : 350 spectateurs

Aire de jeu

Largeur : 7,3 m (24')

Largeur minimale incluant les coulisses (pour dégagement des accessoires) : 12,2 m (40')

Profondeur : 6 m (20')

Hauteur des perches idéales : 5,8 m (19')

Hauteur des perches minimales : 5 m (16'6)

Plancher noir sans dénivellation

Loges pour 4 interprètes (deux hommes, deux femmes)

Habillage : à l'italienne

Régie : Dans la salle

Liste et description des éléments du décor

Il n'y a pas de décor installé en permanence pour le spectacle. Les éléments entrent et sortent au cours de la représentation.

- Assemblage de 3 murs fixés ensemble par des pentures
- 1 lit simple
- 1 table avec une lampe de lecture et une chaise
- 1 trampoline déguisé en lit
- 5 chaises d'équilibre

Certains éléments sont suspendus aux perches du théâtre :

- 1 lampe (à laquelle une interprète de 50 kg [110 lb] se suspend)
- 1 roue Cyr (suspendue à un crochet double)
- 1 jupe structurée comme une coupole
- 1 tissu suspendu par 3 électro-aimants

Il faut prévoir un escabeau pour accrocher le tissu à 2,7m (9') dans les airs, à chaque représentation.

- 3 goujons de bois suspendus par 3 poulies chacun auxquels sont suspendus 3 rideaux maintenus par 3 électro-aimants

Les appareils suspendus sont accrochés au sol à des bidons d'eau à trouver sur le territoire, ou par un autre système fourni par le diffuseur.

Plancher

Le diffuseur fournit une surface de tapis de danse d'au minimum 20' de large par 24' de profond. Le tapis de danse doit avoir un fini mat.

Nous possédons un tapis de danse, mais nous souhaitons limiter le chargement par cargo.

Habillage

Le rideau de fond doit s'ouvrir en son centre pour permettre une sortie d'interprète.

Les pendrillons seront installés à l'italienne de façon à créer 4 passages dans chaque coulisse.

4 cordons lumineux sont suspendus derrière les pendrillons avant et arrière, de chaque côté de la scène.

Éclairages

Le diffuseur fournit 47 projecteurs

17 fresnels 1 KW

4 portes de grange

1 découpe 19° avec un iris

8 découpes 36°

8 découpes 26°, dont 1 avec porte-gobo

6 découpes avec 6 porte-gobos (pour éclairer dans la salle)

3 fluorescents de lumière noire suspendus

Nuages en pantalon fournit :

- 1 lampe de lecture branchée dans un circuit au sol
- 12 électro-aimants regroupés en 4 circuits

Ces équipements sont branchés dans les circuits de la salle via un adaptateur d'une prise nord-américaine (type B) à la prise du circuit de la salle.

Les appareils utilisent **70** gradateurs 1,2 Kw protocole DMX.
(Il est possible de réduire ce nombre selon les besoins des salles.)

Le contrôle de l'éclairage se fait à partir d'un ordinateur portable équipé du logiciel Light Factory et d'un boîtier USB-DMX Entecc fourni par la compagnie. Ce système doit pouvoir communiquer avec le protocole DMX de la salle.

L'ordinateur contrôle aussi une série d'équipements sur un deuxième univers DMX que la compagnie fournit :

- 1 base motorisée Fine Art 2000 pour projecteur vidéo
- 1 obturateur pour projecteur vidéo

ainsi que des équipements contrôlés par DMX sans fil :

- 3 rubans de DEL fixés à une roue Cyr
- 1 ruban de DEL fixé à une jupe
- 5 rubans de Del fixés à 5 chaises en bois
- 6 rubans de Del fixés à l'intérieur de 6 bâtons de jonglerie
- 1 obturateur pour projecteur vidéo
- 13 boîtes de contrôles DMX (Lighting Controllers EC-16 et Elation DP-415) branchés dans des transformateurs 240V à 120V, eux-mêmes branchés dans des circuits allumés en continu. Ces boîtes contrôlent :
 - 1 lampe suspendue
 - 4 cordons lumineux (rope light) (2 suspendus derrière les premiers pendrillons et deux suspendus derrière les derniers pendrillons)
 - 7 ventilateurs
 - 40 ampoules 40W

et :

- 1 machine à fumée Antari X310 branchée dans un circuit direct via un adaptateur d'une prise nord-américaine (type B) à la prise du circuit de la salle, située en fond de scène et dont le signal DMX3 doit être par connexion filaire.

Sonorisation

Le contrôle du son se fait à partir d'un ordinateur Mac Pro sur logiciel Live et par une carte de son Motu UltraLite-mk3 Hybrid. La diffusion se fait par 8 enceintes disposées ainsi :

- 2 en fond de scène
- 2 en avant-scène
- 2 de chaque côté de la salle
- 2 en fond de salle
- 2 moniteurs sur scène

Le diffuseur fournit les dix moniteurs de son. À l'exception des moniteurs de scène, les autres enceintes doivent être identiques.

Nous en possédons huit, mais souhaitons limiter le chargement par cargo.

Nous fournissons 1 micro sans fil :

1 DPA 4061 avec un émetteur Shure BLX1 et récepteur Shure BLX4R

Vidéo

Le contrôle de la vidéo se fait à partir d'un ordinateur Mac Pro sur logiciel Isadora.

La diffusion se fait par :

- 1 projecteur Sanyo XP-56 monté sur une base motorisée Fine Art 2000
- 1 projecteur Sanyo PLC-WTC500AL

Le diffuseur fournit un praticable ou une table pour déposer les projecteurs. Le praticable doit être installé dans la salle à un minimum de 11m (36') du cadre de scène. Il doit avoir une dimension minimale de 60 cm x 120 cm (2'x4'). La hauteur doit permettre aux faisceaux de lumière de passer par-dessus la tête des spectateurs. La base doit être stable.

Régie

La régie est préférablement installée dans la salle.

La régie doit être installée à moins de 8m (26') des projecteurs vidéo.

Un transformateur 120V à 240V alimente les équipements qui ne supportent pas le haut voltage.

La régie nécessite 2 circuits directs, l'un pour les ordinateurs et autres interfaces, l'autre pour les deux projecteurs.

Montage et démontage

Selon la configuration de la salle, le montage demandera 8h avec 4 techniciens et un chef technicien.

Le démontage nécessitera 4 personnes pendant 3h.

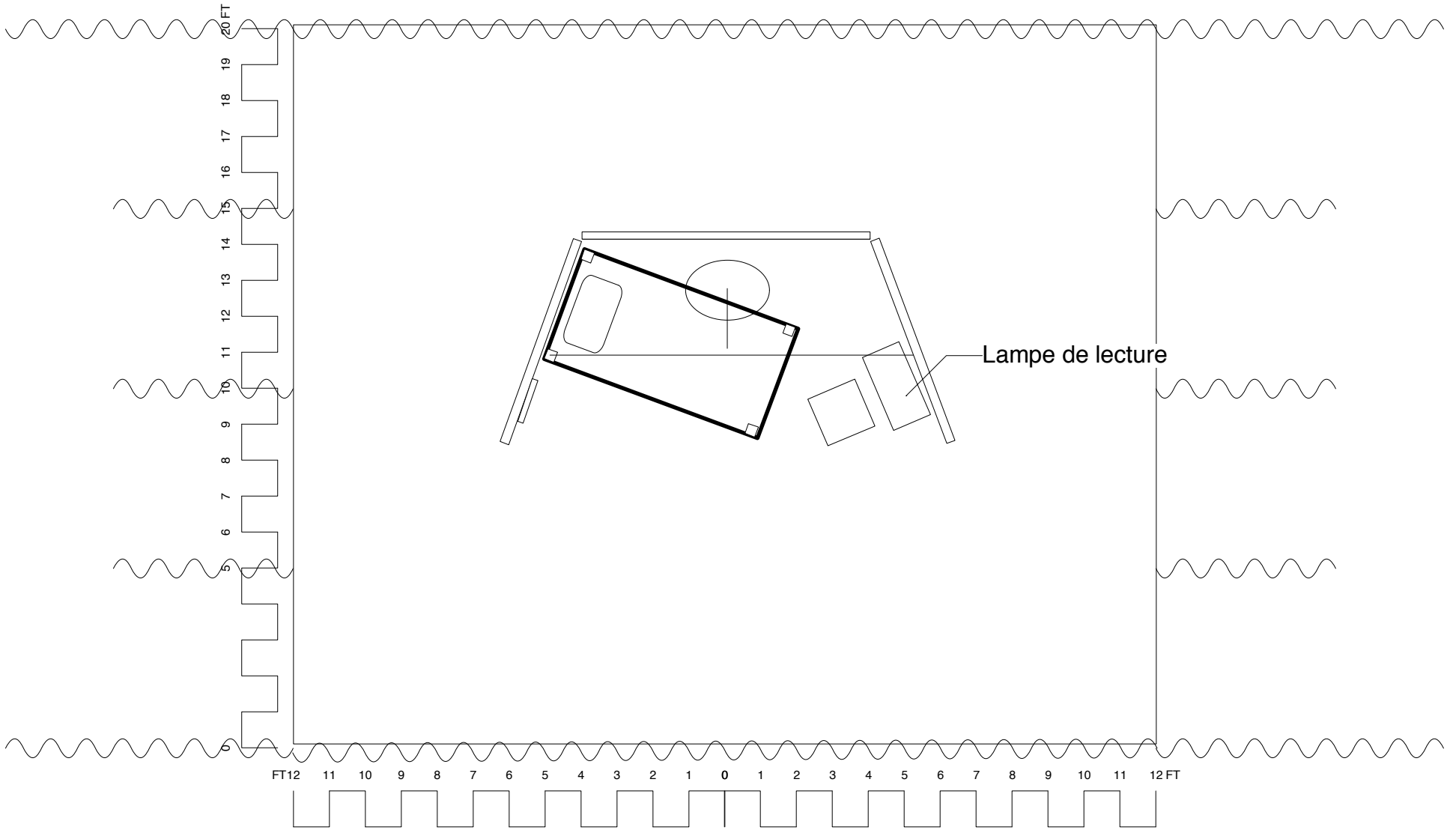
Pour toute question technique :

Jean-Philippe Joubert

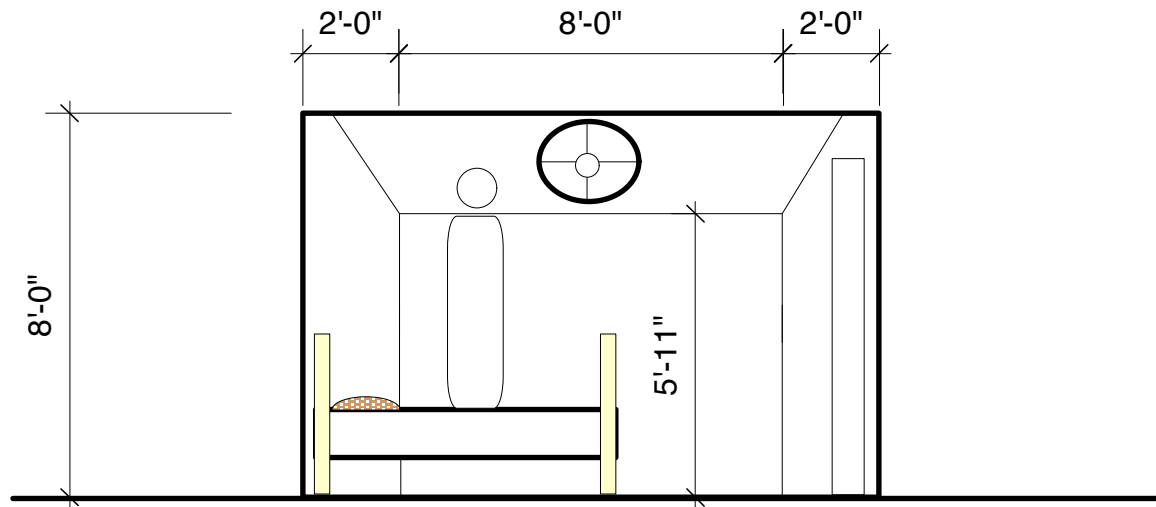
Tél. : (418) 997-0790

Courriel : art@nuagesenpantalon.qc.ca

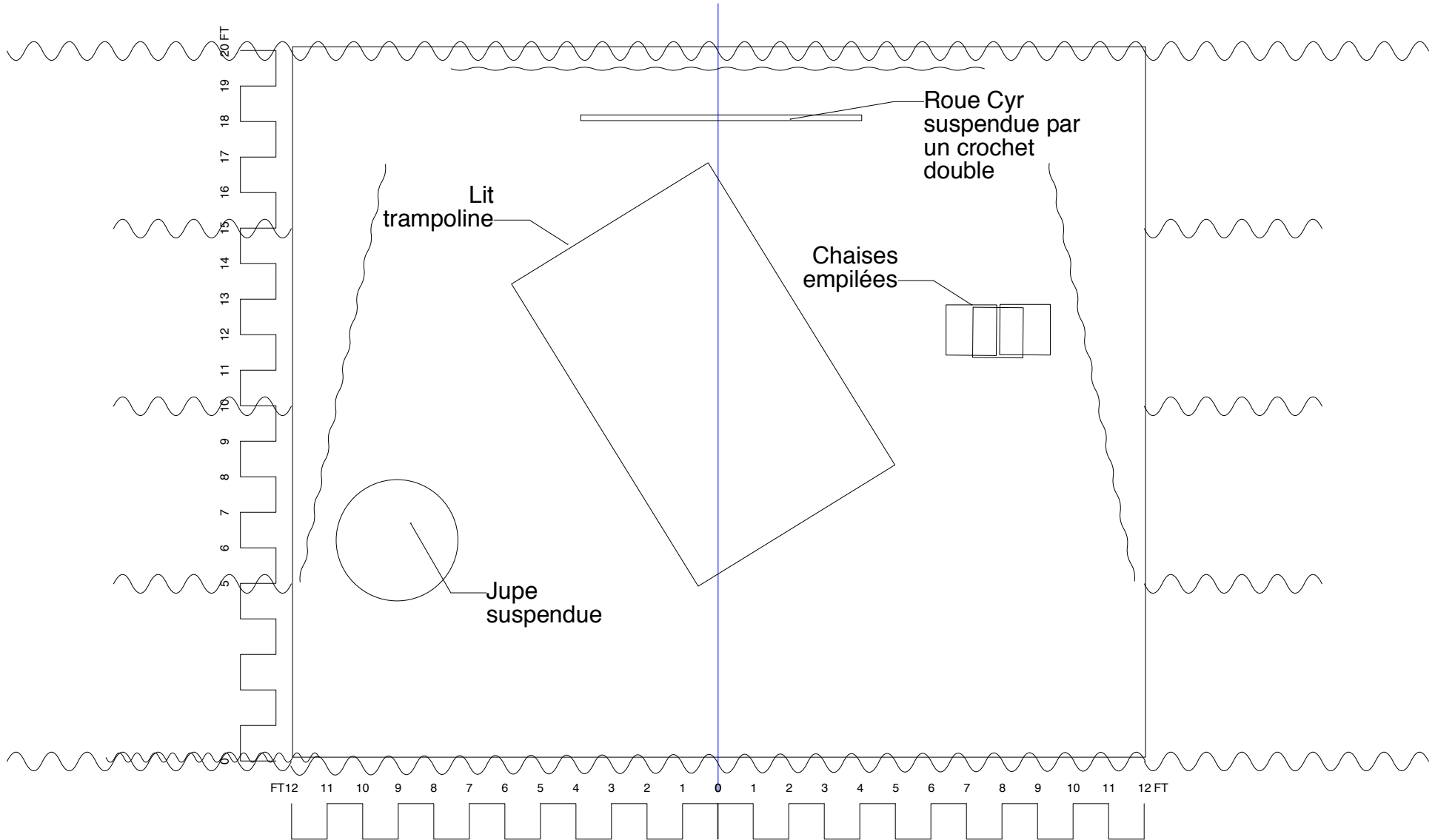
Décor Début du spectacle




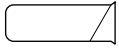
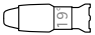



Décor
Début du spectacle
Élévation




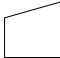

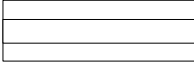
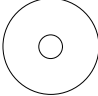

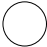
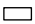

Décor Fin du spectacle



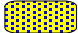


Projecteurs

-  Altman 8" Fresnel @ 1kw
-  Robert Juliat 614 SX @ 1kw/1.2kw
-  ETC Source-4 19° @ 575w
-  ETC Source 4 26° @ 575w
-  ETC Source-4 36° @ 575w
-  4-Panel Barn Door



Accessoires de la compagnie

-  Antari X310
-  caisse de son
-  electro-aimant
-  Fluo
-  Lamp_Table
-  Rope light
-  Ventilateur
-  Contrôleur DMX
-  Transformateur

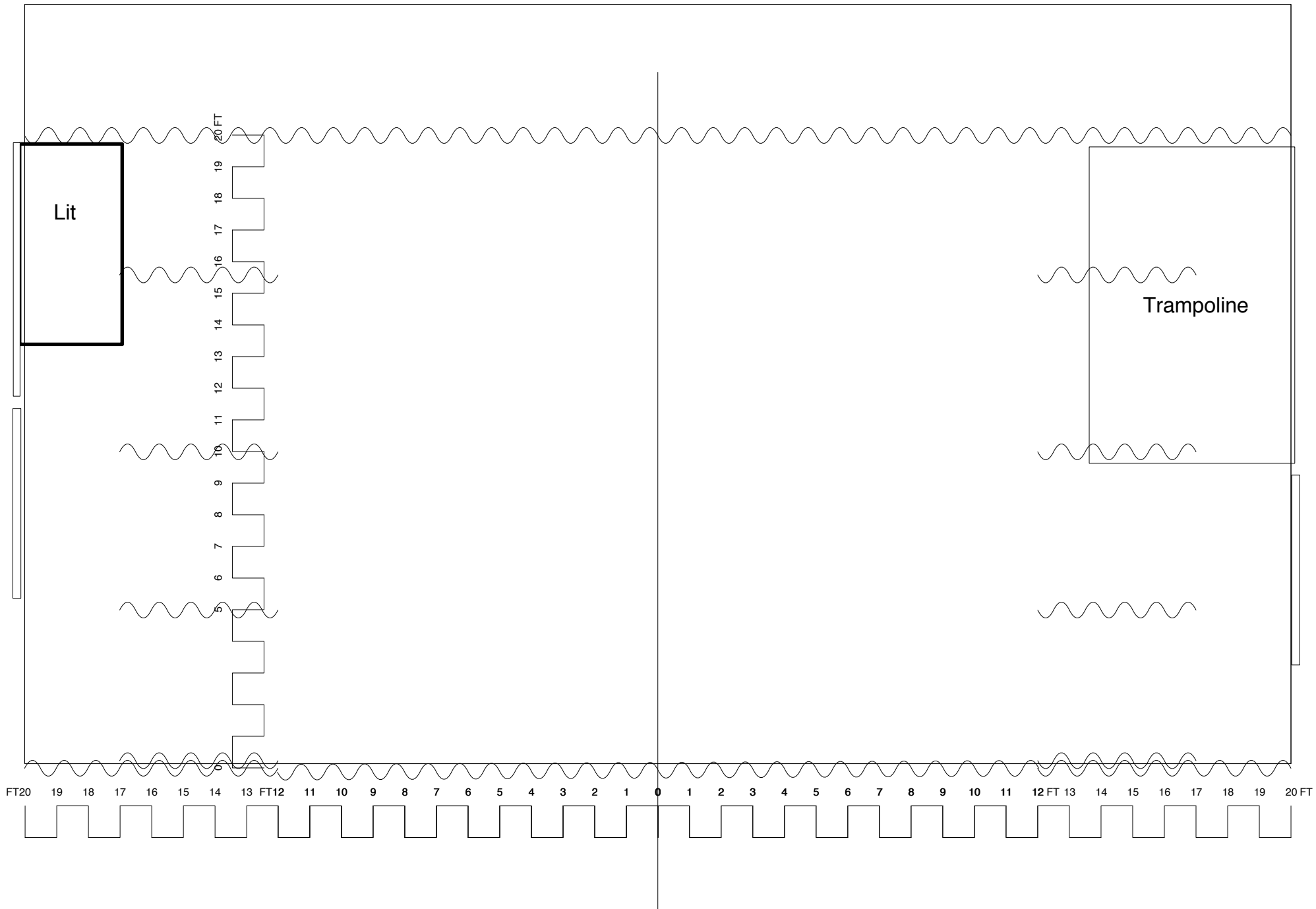
Accrochage

-  Bidon d'eau
-  Poulies
-  Point d'accroche

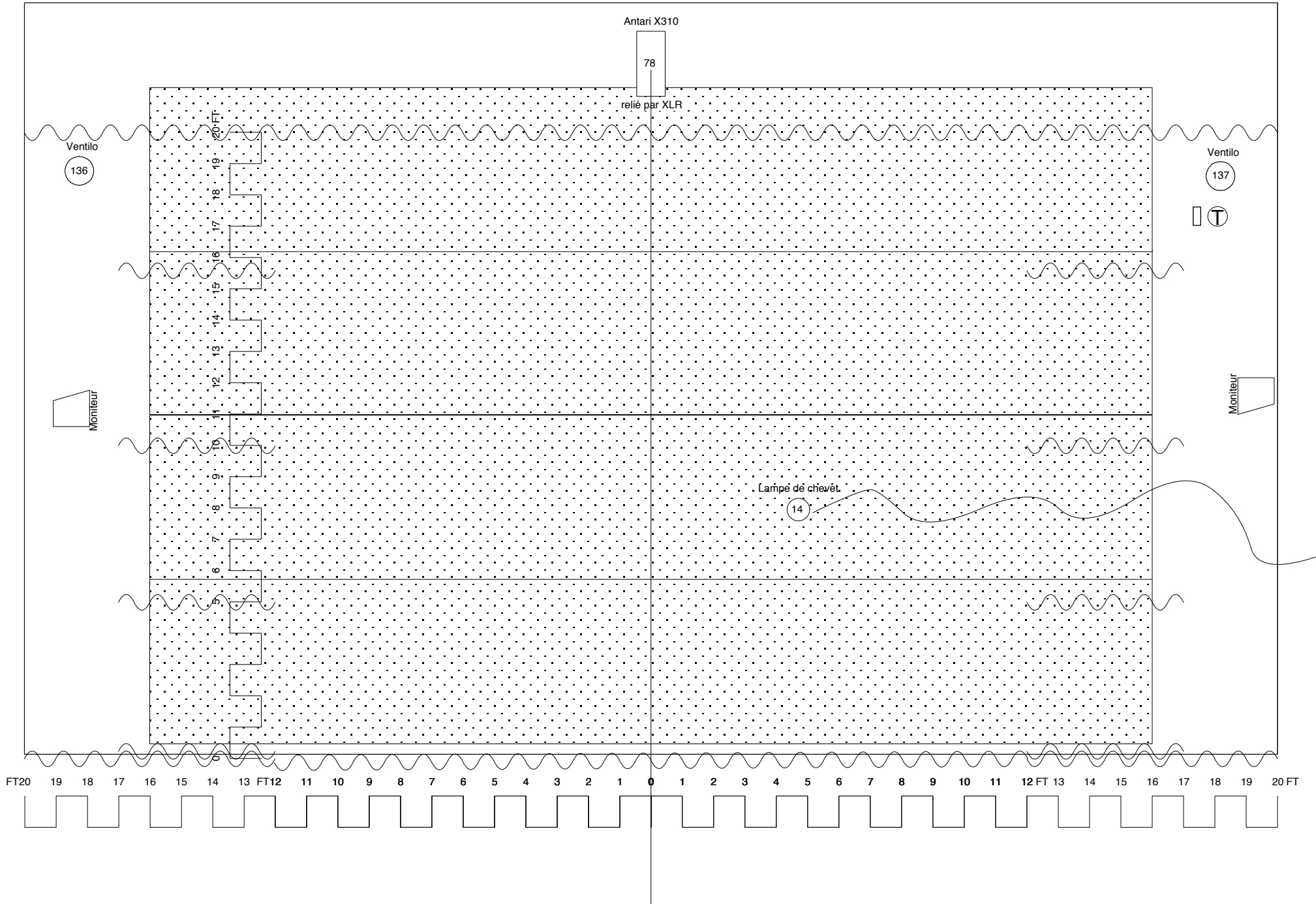
Color Summary

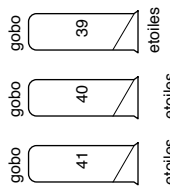
	Color	Size	Count
	124	7.5"	1
	711?	6.25"	1
	L119	10"	4
	L366	6.25"	8

Coulisses

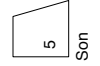


Sol plateau





Éclaire le public
Position à déterminer selon les salles



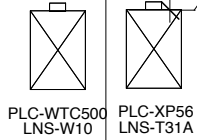
caisses de son en "side"

Caisses de son derrière le public



Éclairage
Salle
Plan son
Salle

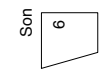
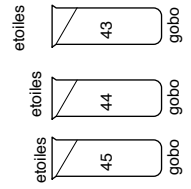
36'-0"



Régie

Distance minimale : 36'

2 circuits directs pour la régie



HORAIRE DE MONTAGE - TYPE

	Régie 1	Régie 2	Tech 1	Tech 2	Tech 3	Tech 4	Chef	
00:00	Superviser déload	Trier déload	Déload					
00:30	Installer crochet roue Cyr	Installation rideau du fond	Installation rideau fond	Installation crochet roue Cyr	Accrochage perche F, à partir du centre	Installation caisses de son arrière (F)	Accrochage perche F, à partir du centre	
00:50	Montage des mobiles F et G	Installation dernier point rideau côté	Installation dernier point rideau côté	Accrochage mobiles F et G + contrôles	Accrochage perche E	Filage caisses de son arrière	Installation des points des patiences arrière	
01:10	Montage des mobiles D et E	Installation lampe suspendue	Installation lampe suspendue	Accrochage mobiles D et E + contrôles	Accrochage perche D		Installation des points des patiences avant	
01:30	Montage des mobiles B et C	Installation électro aimants début	Installation électro aimants début	Accrochage mobiles B et C + contrôles	Accrochage perche C			
01:50	Montage des mobiles A	Installation point milieu rideau côté	Installation point milieu rideau côté	Accrochage mobiles A + contrôles	Accrochage perche B	Installation caisses de son avant	Installation des fluorescents	
02:10	Diriger montage /préparer régie	Installation point jupe	Installation point jupe	Accrochage perche A	Accrochage perche A	Filage caisses de son avant	Accrochage perche A	
		Installation point avant rideau côté	Installation point avant rideau côté	Fin accrochage	Fin accrochage		Fin accrochage	
02:30	Pause							

Variable selon les salles

HORAIRE DE MONTAGE - TYPE

02:50	Montage régie	Diriger la trim	Aide à la trim	Aide à la régie	Aide à la trim	Installation caisses de son salle-côté	Montage trim
03:00		Rapporter lampe suspendue /Ajustement du rideau jardin (avec tissu) puis rouler	Ajustement du rideau jardin (avec tissu)		Accrochage patience		Accrochage patience
03:15	Patch et vérif	Ajustement du rideau cour (avec tissu) puis rouler	Ajustement du rideau cour (avec tissu)		Préparation lampes salle		Préparation focus
03:30	Focus	Ajustement du rideau arrière (avec tissu) puis rouler	Ajustement du rideau arrière (avec tissu)	Focus	Focus des lampes salle	Installation caisses de son - fond de salle	Focus
	spécial centre ligne centre (C)	Montage des murs de la chambre	Montage des murs	Focus			Focus
04:00	Dîner						

Variable selon les salles

HORAIRE DE MONTAGE - TYPE

05:00	Focus : perches A et B	Ajustements des trim accessoires : lampe suspendue	Ajustements des trim accessoires	Focus	Focus des lampes salle	Installation des moniteurs en coulisse	Focus
05:30	perches D	Ajust. Jupe et suspendre jupe	Ajust. Jupe	Focus		Vérif son	Focus
05:40	Perches E /activer ÉM	Ajust. Crochets roue	Ajust. Crochets roue	Focus	Monter marley à partir de devant	Monter marley à partir de devant	Focus
05:50	Perche F	Ajust. Électroaimants (avec tissu)	Électroaimants	Focus	Monter marley à partir de devant	Monter marley à partir de devant	Focus
06:15	Patience			Focus	Monter marley à partir de devant	Monter marley à partir de devant	Focus
06:35	Spécial fenêtre	installer chambre	installer chambre	Focus			Focus
06:50	Pause						

Variable selon les salles

HORAIRE DE MONTAGE - TYPE

07:10	Lâcher tissu début Ajustement projo chambre	Monter trampo/ puis l'amener à sa position finale	Monter trampo	Monter trampo	Monter trampo		
07:40	Ajustement projo fixe	Installation bordure	Installer machine à fumée + ventilateur	Mettre tape blanc rideaux de fond	Filer lampes au sol	Selon les aléas du montage	Selon les aléas du montage
07:40	Lâcher les murs, ajuster les murs		Ménage coulisse		Ménage coulisse		
07:45	Activer ÉM rideaux fin	Rouler les murs/enlever jupe		Rouler les murs			
08:00	Ajustement des silhouettes	Ajustement des silhouettes		Pincer les rope light			
08:20	Intensité lumière	Fin préparation					
09:00	Fin de la journée						
Appel	Intensité son						
	Test fumée						

Variable selon les salles