

**NUAGES  
EN PANTALON**  
COMPAGNIE DE CRÉATION

Production de Nuages en pantalon-compagnie de création

## **L'Hôpital des poupées**

*D'après l'oeuvre originale de Ann Margaret Sharp*

*Une adaptation de Claudia Gendreau, Isabelle Hubert et Jean-Philippe Joubert*

*Écrite par Isabelle Hubert et mise en scène par Jean-Philippe Joubert*

### **Fiche Technique**

#### **Contacts**

---

Direction de production :	Caroline Martin	<a href="mailto:info@nuagesenpantalon.qc.ca">info@nuagesenpantalon.qc.ca</a> Tél. : 418 780-3688
Direction technique :	Gabriel B. Harvey	<a href="mailto:technique@nuagesenpantalon.qc.ca">technique@nuagesenpantalon.qc.ca</a> Cell : 418 440-7917

#### **Données générales**

---

**Équipe :** 3 interprètes  
1 régisseur plateau  
1 régisseur général et directeur technique

**Durée :** 51 minutes

**Public :** Jeune public (ciblé entre 4 et 8 ans)

#### **Aire de jeu**

---

**Largeur :** minimale 16' (4,88m) / idéale 24' (7,3m)

**Largeur incluant les coulisses :** minimal 24' (7,3m) / idéal 32' (9,8m)

**Profondeur :** minimum 21' (6,4m) / idéale 24' (7,3m)

**Hauteur des perches idéales :** 5,5 m (18')

**Hauteur des perches minimales :** 4,6 m (15')

**Plancher** noir sans dénivellation

**Habillage :** À l'italienne

**Régie :** Dans la salle

## Description des éléments du décor

---

- 1 Grand mur de 16' de largeur par 12' de hauteur (en 7 sections dont 2 portes)
- Il y a 9 trous dans ce mur
  - 7 fenêtres avec des rideaux sur moteurs et des bandes d'els contrôlés par protocoles DMX
  - 2 embouchures pour entrées et sorties d'accessoires
- Le mur est soutenu par une plateforme 16'L x 4'P x 4'H fait de 2 praticables de 8'x 4'x 4' et de 4 équerres d'aluminium de 4'L x 12'H. La plateforme à 2 accès par escaliers (voir plan).
- Nous avons besoin d'un espace de 2 pieds en avant-scène qui passe de la coulisse Jardin à la coulisse Cour pour faire glisser des accessoires sur une bande de tissu à la manière d'un tapis roulant manuel (\*\* cet espace influence la disposition du décor et par le fait même l'habillage et l'éclairage)

## Horaire de montage

---

### *Prévoir un préaccrochage avant l'arrivée de la production*

- 9h à 10 h : Déchargement camion et installation des gélatines des projecteurs sur scène  
Explication set up son
- 10h à 12 h : Montage décor et installation régie
- 12h à 13 h : Installation caisse de son dans le décor et suite décor
- Dîner
- 14h à 16 h : Focus éclairage
- 16h à 18 h : Intensités d'éclairage et son

### **Main d'œuvre**

#### **MONTAGE**

AM : 1 DT, 1 SON, 3 LX/DÉCOR

PM : 1 DT, 1 SON, 2 LX

Durant les spectacles, nous sommes techniquement autonomes. Nous n'avons besoin que d'un responsable technique de la salle en cas de problème.

#### **DÉMONTAGE**

Call 4 : 1 DT, 1 SON, 2 LX/DÉCOR

## Éclairages

### **Le diffuseur doit fournir 53 projecteurs**

- Gradateurs : idéal 54, minimum 48
- 11x Fresnels avec porte de grange
- Découpes
  - 3x 19 degrés ETC
  - 4x 26 degrés ETC
  - 20x 36 degrés ETC
  - 2x 50 degrés ETC
  - 13x découpes disponibles au FOH

La compagnie fournit

- 2x petit quartz dans décor
- Moteurs et bandes del dans le décor
  - Nous devons passer une ligne dmx du décor à la régie qui ne doit pas être mise sur le même univers que les projecteurs traditionnels de la salle.

Le contrôle de l'éclairage se fait à partir d'un ordinateur PC relié par réseau à un Mac mini et équipé du logiciel Light Factory ainsi que d'une interface USB/DMX fournis par la compagnie.

## Sonorisation

### **Le diffuseur doit fournir**

Console de son  
Système de son maison

La compagnie fournit

- 1 microphone SM-58
- 4 caisses de son
  - Prévoir 4 out de la scène à la régie
- 2 kit de micro sans-fils et 2 kit de in-ear sennheiser
  - Transmetteur et récepteur Sennheiser installés sur scène en coulisse
  - Prévoir 2 in et 2 out en xlr de la scène à la régie.
- 2 micros Rode NT5 pour ambiance salle dans in-ear

Le contrôle du son se fait à partir d'un ordinateur Mac mini sur logiciel Live et par une carte de son Motu UltraLite-mk4.

## Régie

---

La régie est préférablement installée dans la salle.

La régie nécessite l'espace pour une personne

La régie doit permettre d'installer deux écrans, deux claviers de contrôle et une console de son.

## Systeme de communication

---

- Prévoir un système de communication (clear-com) entre la scène et la régie.
  - o Si possible, un clear-com sans-fil sur scène
- Prévoir un système de communication entre la régie et le responsable technique de la salle.

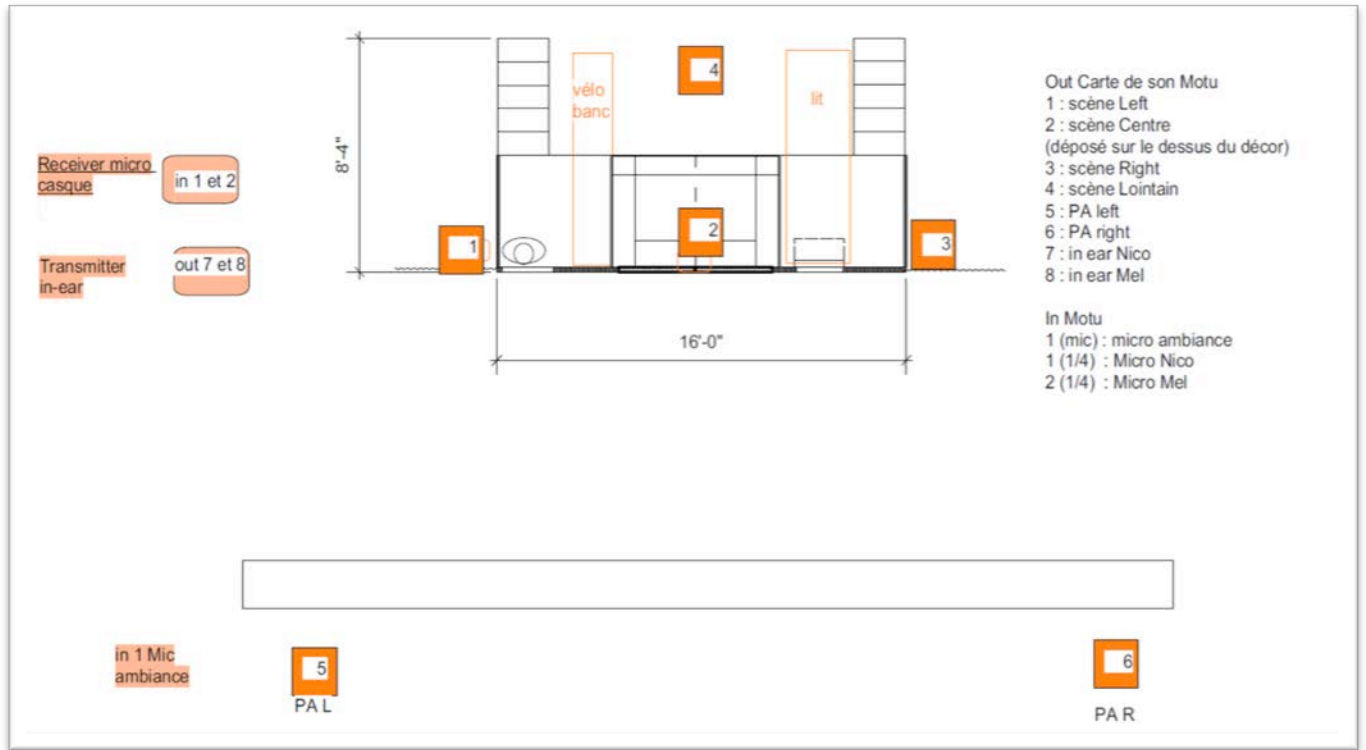
## Loges

---

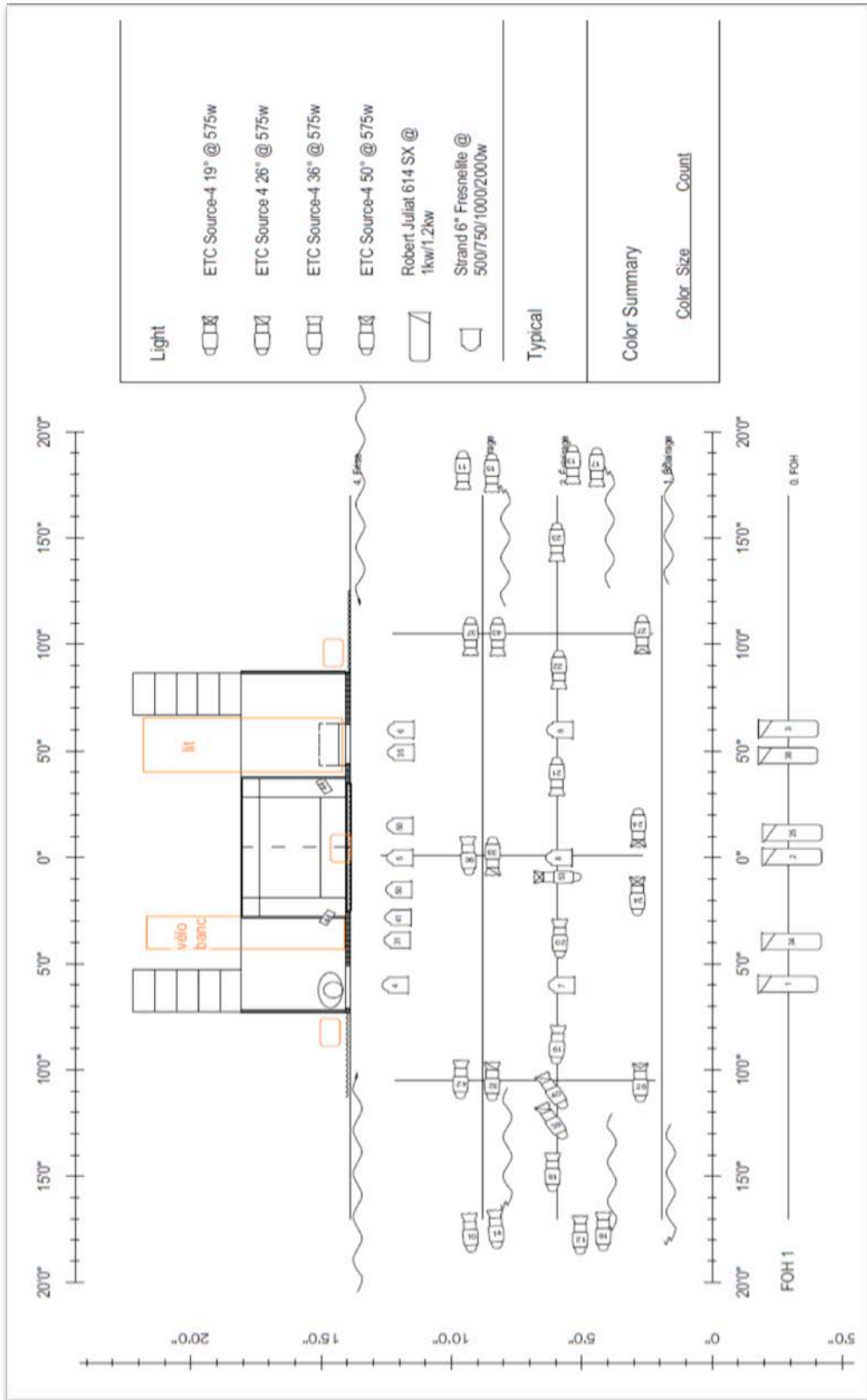
Les loges doivent pouvoir loger 5 personnes.

Avoir accès à une laveuse et une sécheuse, et à un défroisseur manuel (*steamer*).

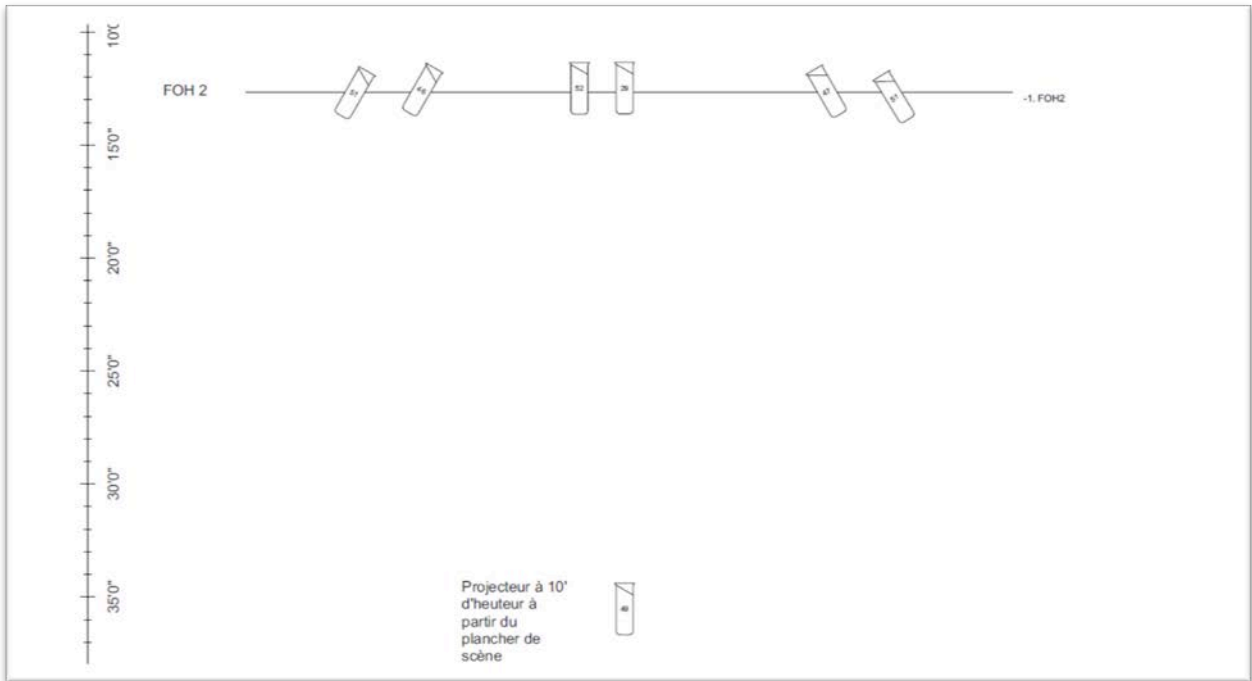
# Plan Son



# Plan d'éclairage scène et FOH 1



## Plan d'éclairage FOH 2 et découpe Régie



## Photos du décor et des fenêtres



