

**NUAGES
EN PANTALON**
COMPAGNIE DE CRÉATION

Production de Nuages en pantalon-compagnie de création

L'Hôpital des poupées

D'après l'oeuvre originale de Ann Margaret Sharp

Une adaptation de Claudia Gendreau, Isabelle Hubert et Jean-Philippe Joubert

Écrite par Isabelle Hubert et mise en scène par Jean-Philippe Joubert

Fiche Technique

Contacts

Direction de production :	Caroline Martin	info@nuagesenpantalon.qc.ca Tél. : 418 780-3688
Direction technique :	Gabriel B. Harvey	technique@nuagesenpantalon.qc.ca Cell : 418 440-7917

Données générales

Équipe : 3 interprètes
1 régisseur plateau
1 régisseur général et directeur technique

Durée : 51 minutes

Public : Jeune public (ciblé entre 4 et 8 ans)

Aire de jeu

Largeur : minimale 16' (4,88m) / idéale 24' (7,3m)

Largeur incluant les coulisses : minimal 24' (7,3m) / idéal 32' (9,8m)

Profondeur : minimum 21' (6,4m) / idéale 24' (7,3m)

Hauteur des perches idéales : 5,5 m (18')

Hauteur des perches minimales : 4,6 m (15')

Plancher noir sans dénivellation

Habillage : À l'italienne

Régie : Dans la salle

Description des éléments du décor

- 1 Grand mur de 16' de largeur par 12' de hauteur (en 7 sections dont 2 portes)
- Il y a 9 trous dans ce mur
 - 7 fenêtres avec des rideaux sur moteurs et des bandes d'els contrôlés par protocoles DMX
 - 2 embouchures pour entrées et sorties d'accessoires
- Le mur est soutenu par une plateforme 16'L x 4'P x 4'H fait de 2 praticables de 8'x 4'x 4' et de 4 équerres d'aluminium de 4'L x 12'H. La plateforme à 2 accès par escaliers (voir plan).
- Nous avons besoin d'un espace de 2 pieds en avant-scène qui passe de la coulisse Jardin à la coulisse Cour pour faire glisser des accessoires sur une bande de tissu à la manière d'un tapis roulant manuel (** cet espace influence la disposition du décor et par le fait même l'habillage et l'éclairage)

Horaire de montage

Prévoir un préaccrochage avant l'arrivée de la production

- 9h à 10 h : Déchargement camion et installation des gélatines des projecteurs sur scène
Explication set up son
- 10h à 12 h : Montage décor et installation régie
- 12h à 13 h : Installation caisse de son dans le décor et suite décor
- Dîner
- 14h à 16 h : Focus éclairage
- 16h à 18 h : Intensités d'éclairage et son

Main d'œuvre

MONTAGE

AM : 1 DT, 1 SON, 3 LX/DÉCOR

PM : 1 DT, 1 SON, 2 LX

Durant les spectacles, nous sommes techniquement autonomes. Nous n'avons besoin que d'un responsable technique de la salle en cas de problème.

DÉMONTAGE

Call 4 : 1 DT, 1 SON, 2 LX/DÉCOR

Éclairages

Le diffuseur doit fournir 51 projecteurs

- Gradateurs : idéal 52, minimum 48
- 11x Fresnels avec porte de grange
- Découpes
 - 3x 19 degrés ETC
 - 4x 26 degrés ETC
 - 18x 36 degrés ETC
 - 2x 50 degrés ETC
 - 13x découpes disponibles au FOH

La compagnie fournit

- 2x petit quartz dans décor
- Moteurs et bandes del dans le décor
 - Nous devons passer une ligne dmx du décor à la régie qui ne doit pas être mise sur le même univers que les projecteurs traditionnels de la salle.

Le contrôle de l'éclairage se fait à partir d'un ordinateur PC relié par réseau à un Mac mini et équipé du logiciel Light Factory ainsi que d'une interface USB/DMX fournis par la compagnie.

Sonorisation

Le diffuseur doit fournir

Console de son
Système de son maison

La compagnie fournit

- 1 microphone SM-58
- 4 caisses de son
 - Prévoir 4 out de la scène à la régie
- 2 kit de micro sans-fils et 2 kit de in-ear sennheiser
 - Transmetteur et récepteur Sennheiser installés sur scène en coulisse
 - Prévoir 2 in et 2 out en xlr de la scène à la régie.
- 2 micros Rode NT5 pour ambiance salle dans in-ear

Le contrôle du son se fait à partir d'un ordinateur Mac mini sur logiciel Live et par une carte de son Motu UltraLite-mk4.

Régie

La régie est préférablement installée dans la salle.

La régie nécessite l'espace pour une personne

La régie doit permettre d'installer deux écrans, deux claviers de contrôle et une console de son.

Systeme de communication

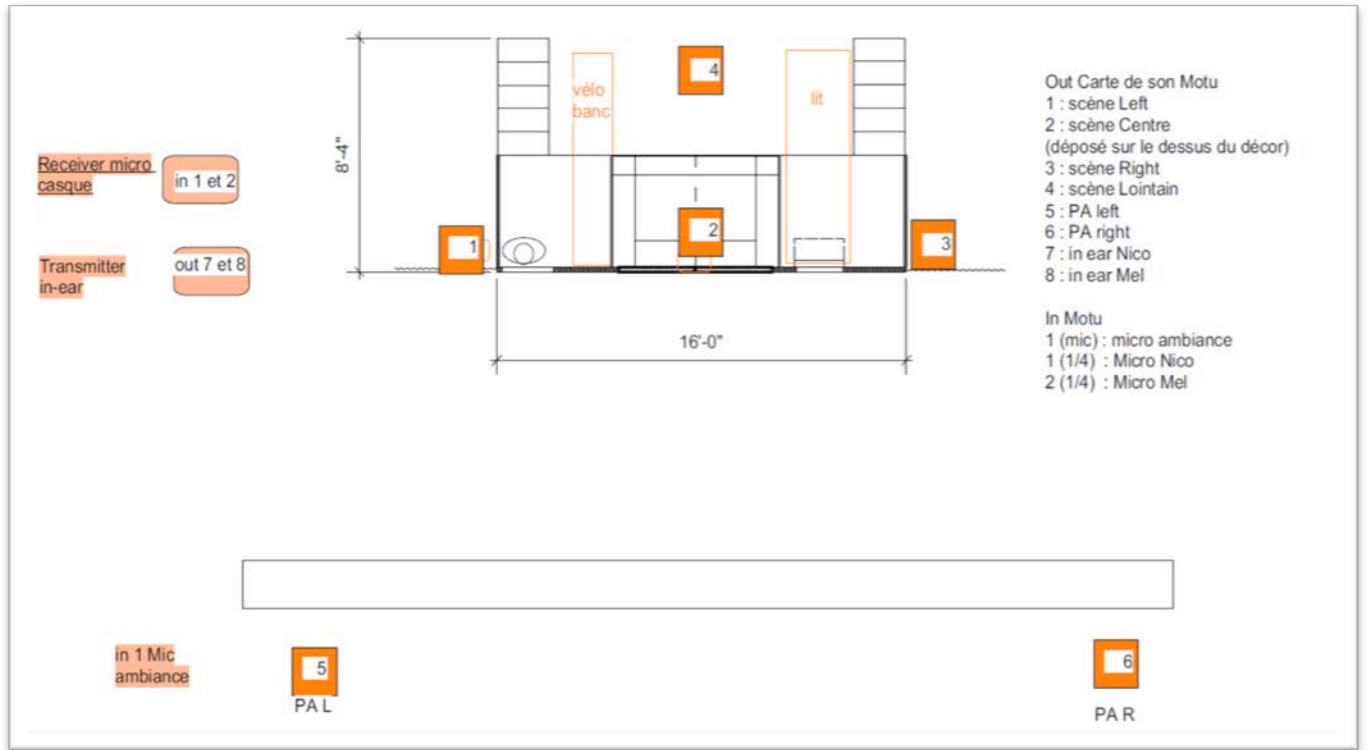
- Prévoir un système de communication (clear-com) entre la scène et la régie.
 - o Si possible, un clear-com sans-fil sur scène
- Prévoir un système de communication entre la régie et le responsable technique de la salle.

Loges

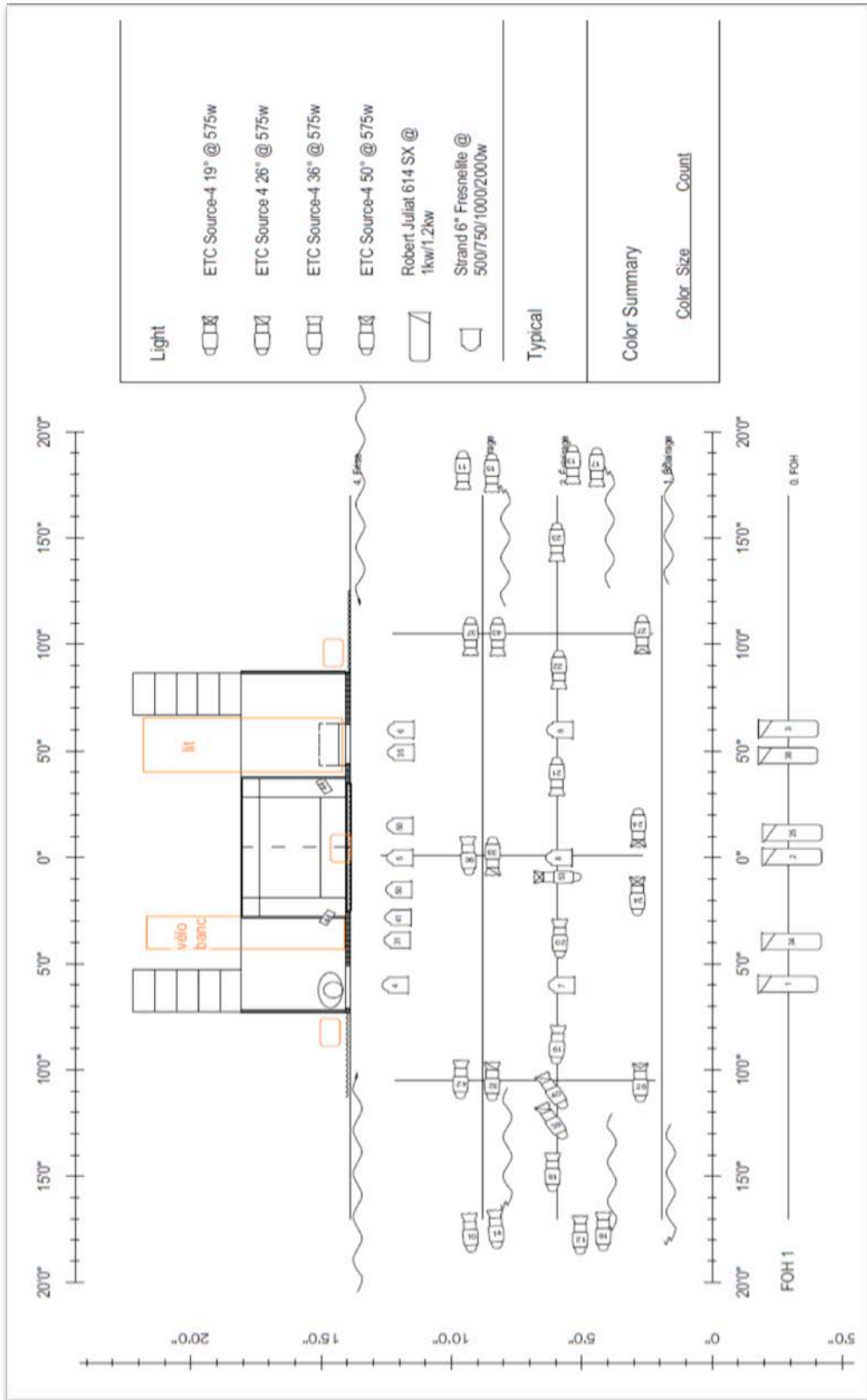
Les loges doivent pouvoir loger 5 personnes.

Si possible, avoir accès à une laveuse et une sècheuse.

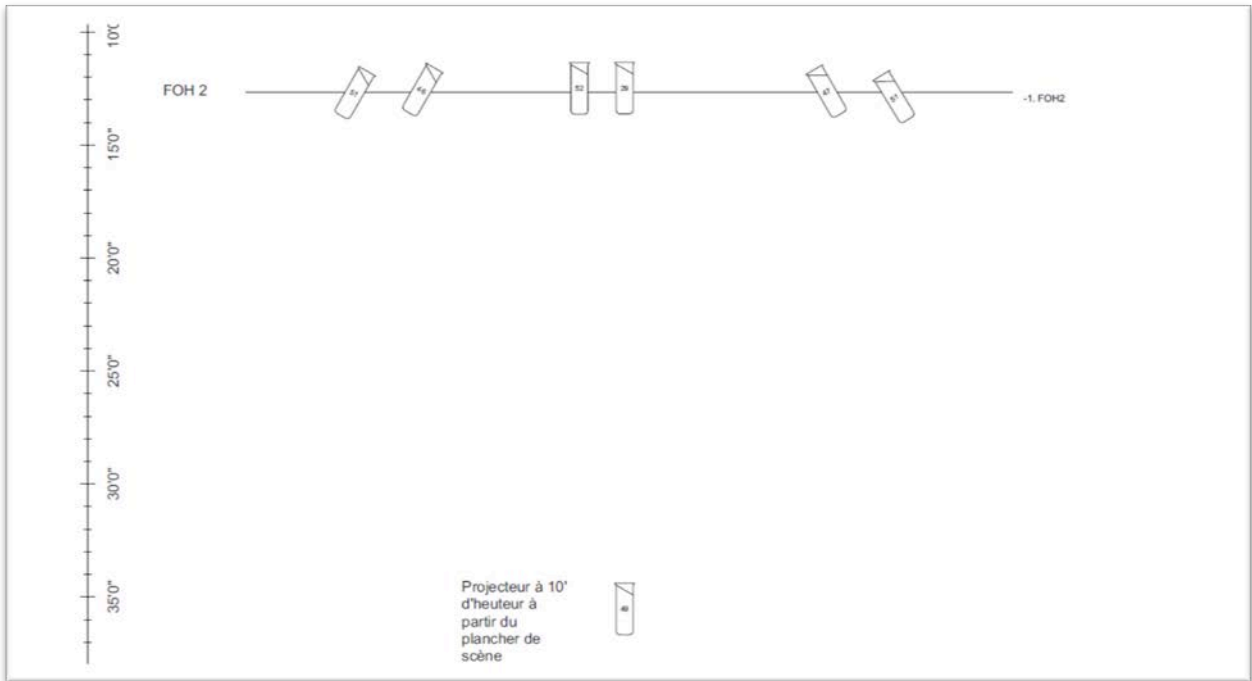
Plan Son



Plan d'éclairage scène et FOH 1



Plan d'éclairage FOH 2 et découpe Régie



Photos du décor et des fenêtres

